

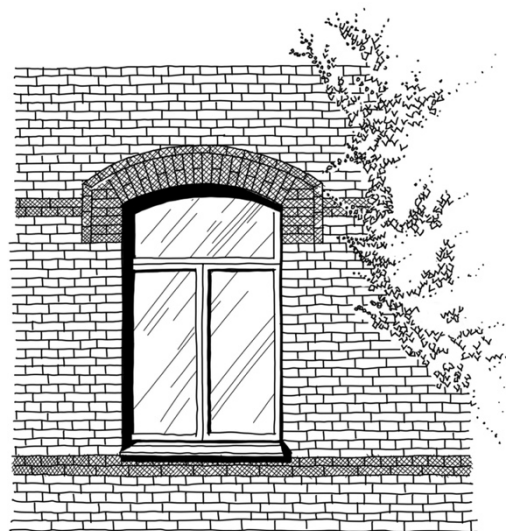
trøjborg lægehus

Praksisbeskrivelse

Velkommen i uddannelsesstilling i Trøjborg Lægehus.

Trøjborg Lægehus
Willemoesgade 13F
8200 Aarhus N
tlf.: 86167688
Ydernummer: 070874

Hjemmeside: www.troejborglaegehus.dk



Præsentation af praksis, læger og personale.

Praksis er en kompagniskabspraksis med 6 lægekapaciteter.

Vi er 5 kompagnoner:

Morten Charles, kompagnon siden 2012, seniorforsker på Aarhus Universitet, underviser kommende læger ved Aarhus Universitet.

Rikke Pilegaard Hansen, kompagnon siden 2012, lægekonsulent ved Region Midt, underviser kommende læger og kommende praktiserende læger ved Aarhus Universitet, underviser praksispersonale, konsulent ved PLO-E.

Cathrine Dyrskov, kompagnon siden 2018, underviser kommende praktiserende læger ved Aarhus Universitet og underviser praksispersonale i PLO-E regi.

Helle Irvine, kompagnon siden 2019, underviser læger på kommunikationskursus og underviser praksispersonale i PLO-E regi.

Anne Søndergaard, kompagnon siden 2024, redaktør på lægehåndbogen, underviser kommende praktiserende læger ved Aarhus Universitet og underviser praksispersonale og læger i PLO-E regi.

Personale:

Læger:

Praksis har aktuelt en fastansat speciallæge i almen medicin og flere lægevikarer ansat.

Speciallægerne i Trøjborg Lægehus afvikler primært konsultationer med komplicerede, multisyge patienter med lægefaglige problemstillinger af høj kompleksitet. Derudover superviserer speciallægerne husets øvrige behandlere og uddannelseslæger. Vi prioriterer, at der dagligt er en speciallæge tilgængelig for sparring og inddragelse i patientforløb hos andre behandlere.

Sygeplejesker:

Der er ansat 6 sygeplejersker i praksis; Karen, Ghita, Mette, Louise, Anja og Pia, som varetager selvstændige sygeplejerskekonsultationer med såvel akutte som kroniske problemstillinger, sygebesøg og andet praksisarbejde sammen med det øvrige personale.

Jordemødre:

Der er ansat 3 jordemødre i praksis; Rikke, Mie og Annette, som varetager selvstændige konsultationer især vedr. underlivsproblematikker, kønssygdomme, graviditetsundersøgelser og børneundersøgelser.

Bioanalytiker

Der er ansat en bioanalytiker; Karina, som udover at tage blodprøver varetager POCT, urindyrkninger, OGTT, kontrol af apparatur mm. Karina superviserer praksisassistenterne i laboratoriefunktion.

Sekretærer:

Der er ansat 4 sekretærer i praksis; Helle, Pernille, Heidi og Jannie, som varetager telefonbetjening, opdatering af hjemmesiden, praksisskærm, bestilling af varer - og derudover mange selvstændige sekretæropgaver.

Praksisassistenter:

Til at hjælpe med telefon- og skrankebetjening, forefaldende arbejde samt laboratoriemæssige opgaver er der ansat praksisassistenter (medicinstuderende) på deltid.

IT og hjemmeside.

Praksis har et veludbygget IT-system og der anvendes i høj grad elektronisk kommunikation til samarbejdspartnere inden for såvel primær- som sekundærsektoren.

Vi opfordrer vores patienter til at benytte digital kommunikation til e-konsultation, e-receptfornyelse og e-tidsbestilling via app eller via vores hjemmeside www.troejborglaegehus.dk.

Efteruddannelse, klyngearbejde, lægevagt.

Personale og læger i praksis deltager aktivt i decentrale efteruddannelsesgrupper og lægehuset deltager i klyngearbejde med kvalitetsudvikling i fællesskab med andre lægehuse i Aarhus.

Praksis deltager i lægevagtsordningen for Region Midt og uddannelseslæger deltager i vagten svarende til deres uddannelsesniveau i henhold til de gældende aftaler i Region Midt.

Akkreditering.

Praksis blev akkrediteret i marts 2017 med et flot resultat og dokumenterne herfra er tilgængelige i praksis mht. beskrivelse/redegørelse for procedurer og interne forhold i praksis.

Plejhjemslæger.

Praksis har siden efteråret 2017 været plejhjemslæger for Plejhjemmet Trøjborg på Kirkegårdsvej og varetager patientbehandlingen af størstedelen af plejhjemmets beboere med besøg på plejhjemmet mindst 1 gang om ugen ved sygeplejerske og læge, og varetager undervisning af personalet indenfor relevante emner.

UDDANNELSESLÆGE I TRØJBORG LÆGEHUS:

Præsentationssamtale.

Før uddannelseslægens start i klinikken inviteres til gensidig præsentationssamtale. Ved denne samtale drøfter vi gensidige forventninger til uddannelsesperioden. Der gives rundvisning i klinikken og uddannelseslægen hilser på læger og personale. Der laves en gennemgang af klinikens dagsrytme, arbejdstilrettelæggelse og arbejdstider. Klinikken tildeler uddannelseslægen en tutorlæge.

Introduktionsperiode og introduktionssamtale.

De første 1-2 uger i praksis (afhængigt af uddannelsesniveau) er introduktionsperiode, hvor du skal lære os og arbejdsgange i klinikken at kende og sætte dig ind i vores journalsystem. Du vil få mulighed for at følge læger og sygeplejersker i deres konsultationer og få mulighed for at sætte dig ind i laboratoriefaciliteterne.

Herefter får du patienter i det tempo der passer til uddannelsesniveau, og patienterne vil blive gennemgået med én af lægerne ved den daglige supervision.

Introsamtalen mellem tutorlæge og uddannelseslæge finder sted efter ca. 14 dage, hvor den individuelle uddannelsesplan for uddannelseslægen udfærdiges.

Der aftales hvordan og hvornår de krævede kompetencer skal erhverves – herunder aftaler mht. evaluering og attestation af disse kompetencer.

Forløb:

Midtvejs i uddannelsesforløbet er der afsat tid til **midtvejsevaluering**, hvor vi vil gøre op, hvor langt du er nået og lægge planer for de sidste måneder i praksis. Der sættes fokus på uddannelsesprogrammets kompetencer og godkendelse.

I de sidste måneder forventer vi, at du arbejder i (tilnærmelsesvist) samme tempo som lægerne i praksis (naturligvis tilpasset uddannelsestrin).

Umiddelbart før afslutningen af ansættelsen vil vi foretage en slutevaluering af det samlede forløb hos os (**slutevalueringssamtale**). Herunder vil uddannelseslægens elektroniske evaluering af praksis som uddannelsessted blive drøftet.

Møder og supervision.

Uddannelseslægen deltager i de aftalte fællesmøder i lægehuset:

Personalemøde hver anden uge, torsdag fra kl. 13-14 og der afholdes ad hoc orienterende møder ved nye tiltag/ændrede arbejdsgange.

Der er dagligt kort orienterende morgenmøde kl 7:55 – 8:00.

Der kan deltages i møder med PLO Aarhus og møder i klyngen med andre lægehuse.

Vi spiser frokost sammen hver dag i tidsrummet 12:00 – 13:00 og der er fælles frokostordning med frisk brød, grønt og pålæg.

Uddannelseslægen modtager fast daglig supervision, hvortil der er afsat tid i programmet.

Ad hos supervision (dvs hjælp til at håndtere patientkontakt her og nu) er der altid mulighed for ved dagens supervisor.

Internt og eksternt samarbejde.

I det interne samarbejde skal uddannelseslægen især opnå viden og praktisk erfaring i den daglige arbejdstilrettelæggelse samt opgavefordeling mellem de forskellige personalegrupper.

I det eksterne samarbejde deltager uddannelseslægen i mulige møder med socialforvaltning/kommune, deltager i arbejdet som plejehjemslæge og der er mulighed for at tilbringe en halv eller hel dag i speciallægepraksis eller hos andre samarbejdspartnere som f.eks. fysioterapeut, sundhedsplejerske mm.

En stor del af det eksterne samarbejde læres ved udarbejdelse og gennemgang af henvisninger, attester, breve, epikriser og andre informationer fra samarbejdspartnere.

Uddannelseslægen forventes at tilegne sig viden om:

- Interaktionen mellem forskellige faggrupper internt i praksis
- Interaktion/samarbejde mellem forskellige grupper af eksterne samarbejdspartnere
- Samarbejde og henvisningsindikation til det sekundære sundhedsvæsen.

Arbejdstilrettelæggelse.

Uddannelseslægen har daglig arbejdstid fra kl 07:55 til 16:00 (fredag 12:35), medmindre andet er aftalt. Nogle dage har praksis åbent for aftenkonsultation (indtil kl 18:00) som uddannelseslægen kan deltage i efter aftale.

Beskrivelse af de praktiske forhold i praksis:

Instrumenter:

I alle konsultationsrum (inkl. uddannelseslægens) findes GU-instrumenter, pandelampe, div. podedinde og prøvesæt til smear, handsker, sæt til små invasive indgreb osv. Det fyldes op af personalet.

I rummer findes desuden otoskop, BT apparat, doppler og stetoskop (voksen og børnestetoskop). Spirometri og EKG tages af vores sygeplejersker og kan derefter ses i laboratoriekortet i journalen.

Øvrige instrumenter findes i laboratoriet (tympometer, saturationsmåler, små instrumenter osv.).

Mikroskop:

Vi har i urinlaboratoriet og i konsultation nr. 12 et fasekontrastmikroskop til brug til mikroskopi af urin og wetsmear.

Laboratorieundersøgelser:

Praksis laboratoriet råder over gængse POCT (point-of-care-testing) bla CRP, hæmoglobin, leukocyt differentialtælling, blodsukker, INR, graviditetstest.

Podninger: Der kan podes for seksuelt overførte sygdomme (chlamydia/gonore og mycoplasma) og urinprøver hos mænd (first void).

Podninger for bakterier og virus (enten specifikke eller til d+r) med e- swap-podepind.

Urin kan dyrkes og der kan foretages resistensbestemmelse, personalet aflæser og giver svar til patient.

Afføringsprøver for patogene tarmbakterier, orme/æg og cyster, f-calprotectin, f-helicobacter.

Blodprøver:

Der tages prøver for egen praksis og praktiserende speciallæger og de afhentes x 2 dagligt, seneste afhentning ca. kl. 15. Enkelte prøver skal rekvireres og sendes til Statens Seruminstitut.

IT:

Klinikken anvender XMO og der er adgang til internettet til brug til opslag på f.eks. Lægehåndbogen, Medibox og lign. Pga datasikkerhedshensyn **må egen mail og f.eks. sociale medier ikke tilgås** fra klinikken's computere.

Klinikken anvender edifact-kommunikation til brug for kommunikation med eksterne samarbejdspartnere og patienter (epikriser, mails, korrespondancer, henvisninger, attester osv).

Vacciner:

Div. vacciner til børnevaccinationer, rejseprofylakse osv står i køleskabet i laboratoriet.

Klinikkens kerneværdier:

Klinikkens kerneværdier genforhandles og drøftes årligt på klinikken's internat, hvor uddannelseslægen også deltager.

Vi forventer og tilstræber at kerneværdierne afspejles i det daglige arbejde i klinikken.

Vi tilbyder:

- Et aktivt uddannelsesmiljø med mulighed for tæt supervision, vejledning og sparring.
- At du bliver udfordret på alle dine lægeroller – naturligvis gradueret efter dine kompetencer og med kollegial støtte og back-up.
- Et uddannelsesmiljø, hvor du afhængig af dine uddannelsesmål også har mulighed for at blive eksponeret for andre opgaver end direkte patientrelaterede opgaver.
- At du i den ansættelsesperiode kan blive "én af os" i Trøjborg Lægehus.

Vores forventninger til dig som uddannelseslæge:

- At du udviser engagement i dit lægearbejde.
- At du udviser engagement i at få det maksimalt uddannelsesmæssige ud af uddannelsen hos os.
- At du efterspørger målrettet og specifik feedback på dit arbejde så din uddannelse kan optimeres.
- At du løbende (og ved afslutning af forløbet) giver os feedback på vores uddannelsesorganisering og uddannelsesmiljø, således at uddannelsen løbende kan optimeres til glæde for dig og dine efterfølgere.
- At du deltager aktivt i dagens aktiviteter, både de sociale og de faglige.
- At du bidrager positivt til det psykiske arbejdsmiljø
- At du tager dit ansvar over for patienterne alvorligt og at du i patientarbejdet sikrer dig hjælp og vejledning, hvis du er usikker på en klinisk beslutning.
- At du behandler kolleger og patienter med respekt.
- At du møder til aftalt tid og at du giver besked pr tlf. om morgenen, hvis du skulle blive forhindret i at møde op.
- At du klæder og opfører dig sobert og anstændigt.
- At du overholder din tavshedspligt.

Vi glæder os til at arbejde sammen med dig i Trøjborg Lægehus